

Grön översiktsplan Vilhelmina kommun 2016-17



Landskapsplanering inom ramen för ÖP-formatet

- ✓ Hållbarhetsbaserad helhetsbild på landskapet
- ✓ Nationella och regionala mål
- ✓ Medborgarperspektivet - utökat deltagande
- ✓ Gröna näringar
- ✓ Landskapsdata
- ✓ Grön infrastruktur och ekosystemtjänster

Therese Bjärstig, UMU
Anna Zackrisson, UMU
Johan Svensson, SLU
Wiebke Neumann, SLU
Camilla Thellbro, SLU

Översiktsplan - Landskapsplan

”Översiktsplanen ska täcka hela kommunens yta och hållas aktuell. Den visar i grova drag hur kommunen vill att stad och land ska utvecklas.”

www.boverket.se

”Översiktsplanen ska bidra till en god miljö och hållbar utveckling. Den vägleder beslut om hur mark- och vattenområden får användas.”



Översiktsplan - Landskapsplan

- Det är första gången som fjället stängs den här tiden på året. Avstängningar brukar ske först på våren när renarna kommer upp på fjället, säger Inger Ann Omma, styrelseledamot i Vapstens sameby.

Förbudet gäller all statlig- mark som är kalvfjäll samt anslutande skogsområde ner till granskogsranden inom Norra Gardfjället.

- Hoppas att folk förstår att det här är extraordinära omständigheter och att vi slipper få skoterkörning som oroar renarna på fjället. Om de sätter sig i

Enligt Vilhelminas kommunalråd Åke Nilsson har inte turistnäringen haft några invändningar mot beslutet eftersom det inte förekommer så mycket skoterturism före nyår.

När området som stängs av består av två kommuner, som i fallet med Vapstens begäran om Norra Gardfjället, är det länsstyrelsen som fattar beslutet.

INLANDET-KUSTEN

Gardfjället stängs av för snöskoterkörning

VILL INTE OROA RENARNA. Två samebyar har avvaktat med renflytten till skogslandet av ridsla för vargar i Nordmalings kommun. Nu stängs Gardfjället av för skoterkörning för att inte oroa renarna som är kvar på fjället.

VILHELMINA. Länsstyrelsen inför nu ett tillfälligt förbud mot skoterkörning inom Norra Gardfjället i Storums och Vilhelmina kommuner på begäran av Vapstens sameby. Ansökan från samebyn kom in den 23 november och beslutet sträcker sig från den 25 november till årets slut.

Det är första gången som fjället stängs den här tiden på året. Avstängningar brukar ske först på våren när renarna kommer upp på fjället, säger Inger Ann Omma, styrelseledamot i Vapstens sameby.

Förbudet gäller all statlig mark som är kalvfjäll samt anslutande skogsområde ner till granskogsranden inom Norra Gardfjället.

Det innebär näst intet att skoterlösa mellan Umeå-Ripådalen och Måssådal och Forsmark hålls stängda. Inger Ann Omma hoppas på en godtagning från länsstyrelsen så att renarna inte självmant börjar vandra ned från fjället för att söka sig vinterbetena i skogslandet.

Hon hoppas också att terrängförhållanden respekteras.

Hoppas att folk förstår att det här är extraordinära omständigheter och att vi slipper få skoterkörning som oroar renarna på fjället. Om de sätter sig i rivelen går det att vända dem några stegar men sedan måste vi ta dem ihop, säger Inger Ann Omma.

Sedan tidigare har även södra delen av Gardfjället stängts av för terrängförhållanden av samma anledning. Vilhelmina Norra Sameby har däremot an-



Nu stängs Gardfjället för skoterkörning för att inte oroa renarna.

FOTO: TOR LARSSON

sökt och fått en kortare avstängningstill frän till och med den 16 december.

Zulig Vilhelminas kommunalråd Åke Nilsson har inte terrängförhållanden haft några invändningar mot beslutet eftersom det inte förekommer så mycket skoterturism före nyår.

- Vi brukar hjälpa till med att stänga av området när vi får in begäran från samebyerna. Det här skulle heller inte påverka turismen i daglaget, säger Åke Nilsson.

När området som stängs av består av två kommuner, som i fallet

med Vapstens begäran om Norra Gardfjället är det länsstyrelsen som fattar beslutet. Beslutet gäller även om det överklagas.

JAN JOHANSSON
090-16 00 00 jan.johansson@lansstyrelsen.se

Stora investeringar i Lycksele

LYCKSELE. Kommunens investeringsbudget för de kommande åren ligger på drygt 50 miljoner kronor.

- Inför 2017-2018 planeras följande strategiska satsningar i Lycksele:
 - ✓ Garagebyggnad på kvartaret Köpmannen, 40 miljoner.
 - ✓ Ombyggnation av centraltältet på Tamsbergsskolan, 10 miljoner.
 - ✓ Ålånans omställningsverksamhet på Purreväs industriområde, 5 miljoner.
 - ✓ Multifunktionsbana på Tamsberget, 15 miljoner.
 - ✓ Ombyggnation Forsålskolan, 25 miljoner.

Det pågår även en satsning på stämhallen som finansieras med 20 miljoner kronor utöver tilldelad investeringsram. Huvustyringsutskottet ska följa upp och tillkommer att utredas inför december månads kommunfullmäktige. Eftersom det handlar om stora summor föreskr kommunstyrelsen även att fullmäktige ska besluta att inga andra investeringar ska göras inom de närmaste två åren (2017-2018). Ålånans skapade är dock under utredning. **GUNILLA SJÖGREN**

Fritidscentra får bidrag

LYCKSELE. Lycksele kommun har beslutat att ge Kristina-bergs fritidscentra fortsatt driftbidrag.

Under 2016 har den ekonomiska förvaltningen Kristinebergs fritids fått 670 000 kronor i bidrag. Det har gått till fritidscentra (småhall, sporthall och motionsrum) samt underhållsarbete och vinningsverksamhet.

Den kommunala bidrag till driften bedöms förvaltningen kunna täcka. Årva Fritidscentrat vid Åre. Kommunstyrelsen i Lycksele har därför beslutat att förtägas avtalet till och med 31 december 2017. **GUNILLA SJÖGREN**

Hotade via banken

VINDELN. Via bankens telefonnummer 06-477 Vindebå dök ut. Nu finns han för ölska hot.

Den skadade mannen döms för att vid två tillfällen hotat att döda en annan man. Det ska hotet skedd när han var i kontakt med en handläggare på Svedbankens telefonbank. Hotet kom hotat till två gånger. Det andra hotet framförde Vindebåns person ett rån på brottsoffer mobiliser. Nu finns han till 40 dagböter på totalt 1000 kronor för olaga hot. **STEFAN ÅBERG**

Planerna på guldgruva går vidare

VINDGRANEN I. Regleringsrätten kommer inte att upprekviderandet om bearbetningskoncession för den planerade guldgruvan i Vindgranen.

Regeringen har beslutat att inte upprekviderandet om bearbetningskoncession för området i Vindgranen. Rättens beslut har däremot lägs kraft.

Enheten är att det har överens om en privatperson, som konstaterar i att laganden inte förenas idell förvalning av ett person som A bergmästarens be- inte heller framkom-

mill pågitt i övrigt som visar att beslutet angår klagen på ett sätt så att denne har rätt att överklaga det.

- Vi är mycket glada över regeringens snabba hantering av detta ärendet. Beslutet är alltså väldigt positivt för Botnia men det ger även en signal till hela den svenska gruvnäringen att det finns en lös framtid, säger Bengt Ljung, vd på Botnia Exploration och förbälter:

- Arbetet med vår miljö- och säkerhetsplan kan vi fortsätta med operativt kraft och som vi sagt tidigare ska vi fortsätta att utveckla våra relationer med projektets skägare, såsom turistnäringen och markägare, säger Bengt Ljung. **GUNILLA SJÖGREN**



- Vi är mycket glada över regeringens snabba hantering av detta ärendet, säger Bengt Ljung, VD på Botnia Exploration.

Denna presentation

Grön infrastruktur

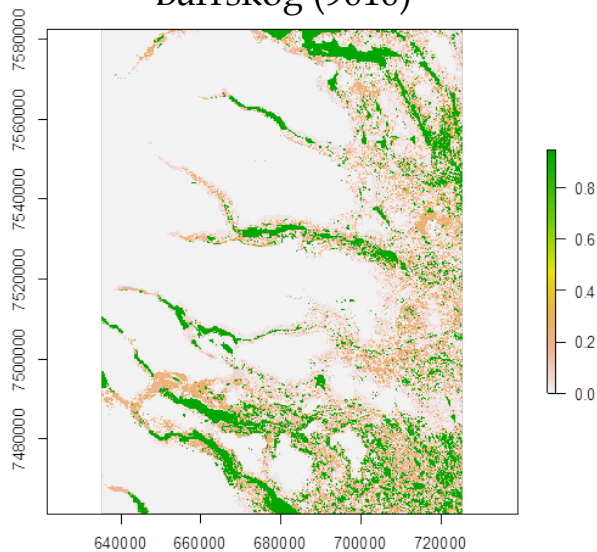
Ett ekologiskt funktionellt nätverk av livsmiljöer och strukturer, naturområden samt anlagda element som utformas, brukas och förvaltas så att biologisk mångfald bevaras och viktiga ekosystemtjänster främjas i hela landskapet.

Ekosystemtjänster

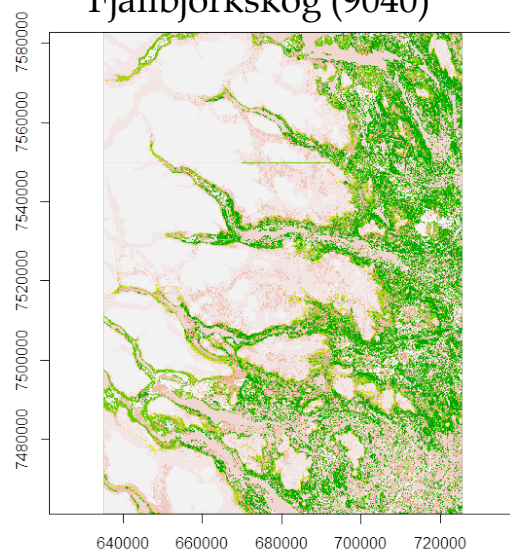
Ekosystemtjänster är de direkta och indirekta bidragen från ekosystem till människors välbefinnande.

Grön infrastruktur: Natura 2000 habitattyper

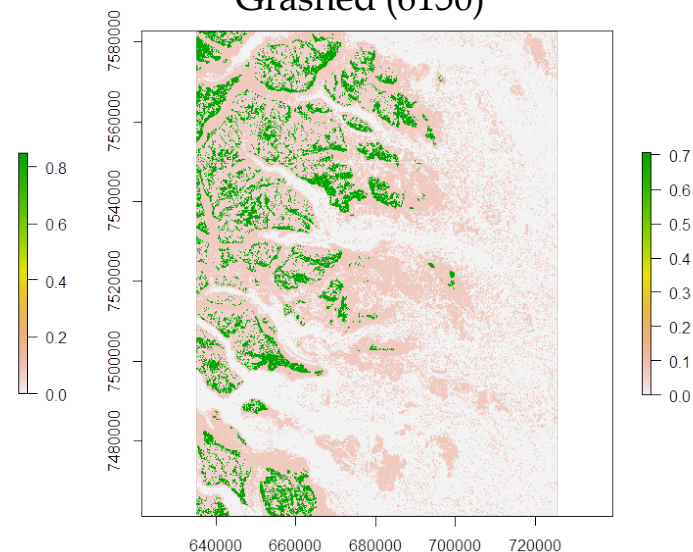
Barrskog (9010)



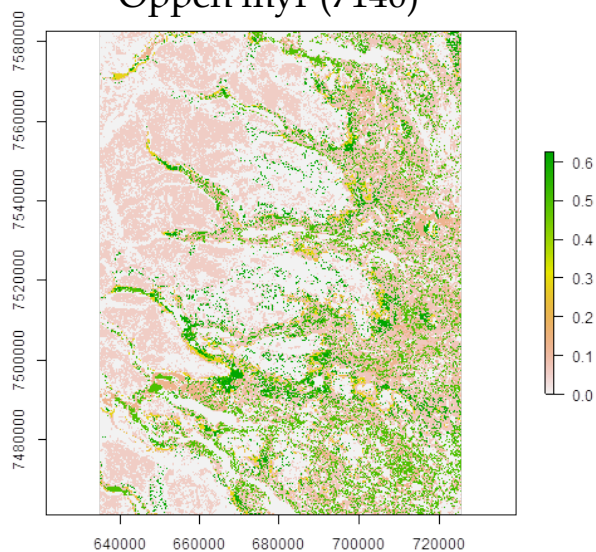
Fjällbjörkskog (9040)



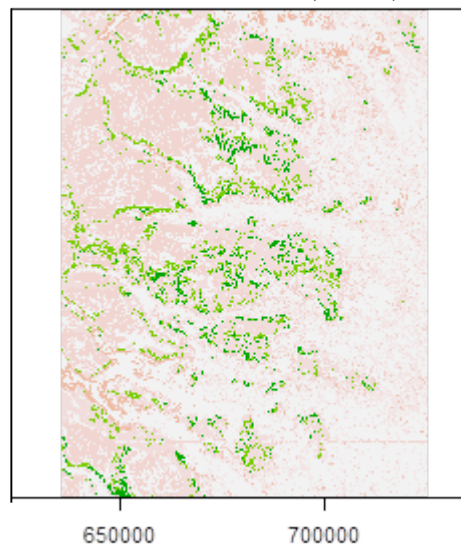
Gräshed (6150)



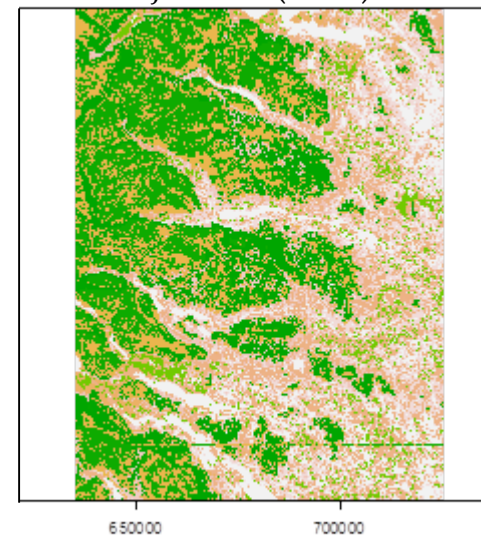
Öppen myr (7140)



Videbuskmark (4080)

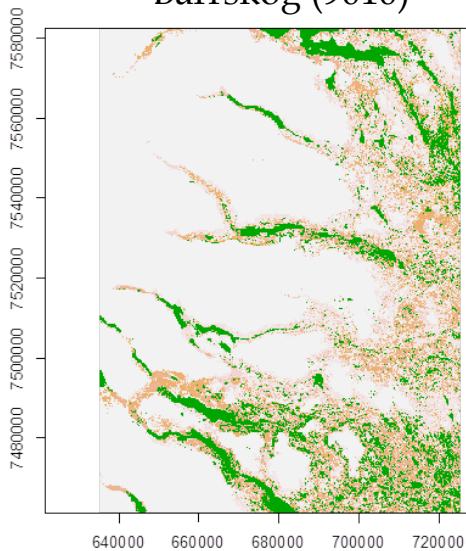


Fjällhed (4060)



Grön infrastruktur: Natura 2000 habitattyper

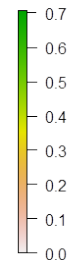
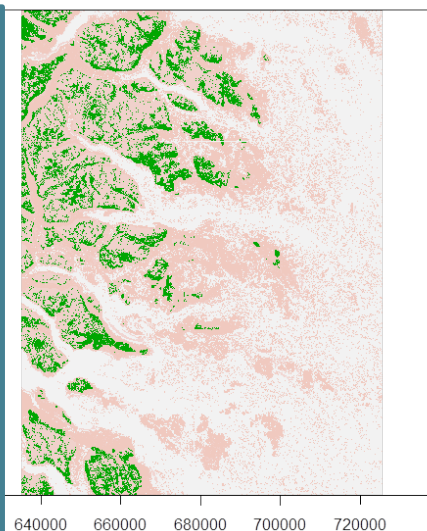
Barrskog (9010)



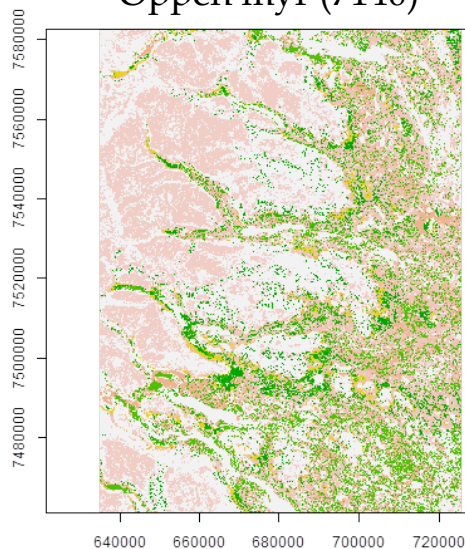
Fjällbjörkskog (9040)



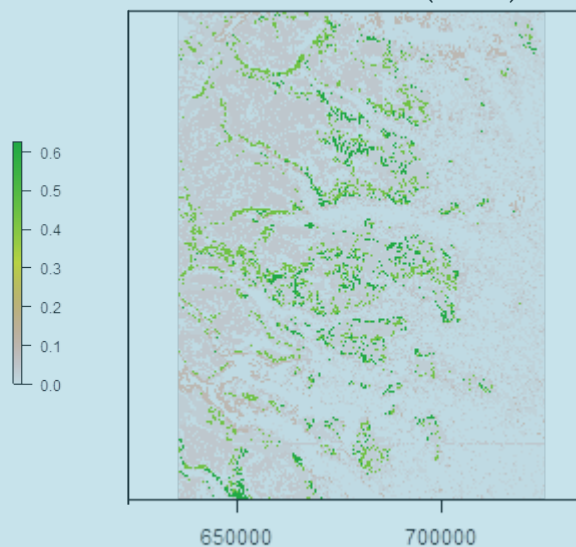
Gräshed (6150)



Öppen myr (7140)



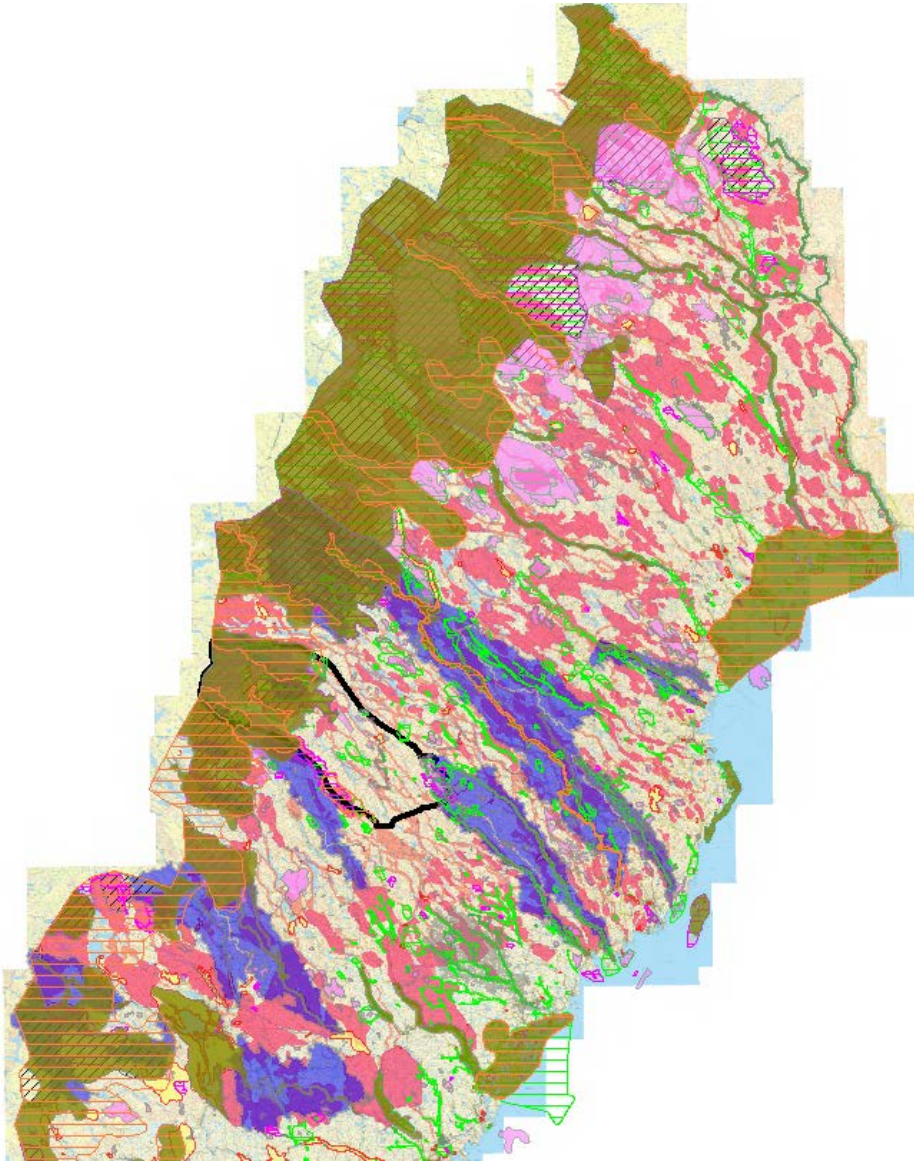
Videbuskmark (4080)



Fjällhed (4060)



Grön infrastruktur: Riksintressen – stor skala

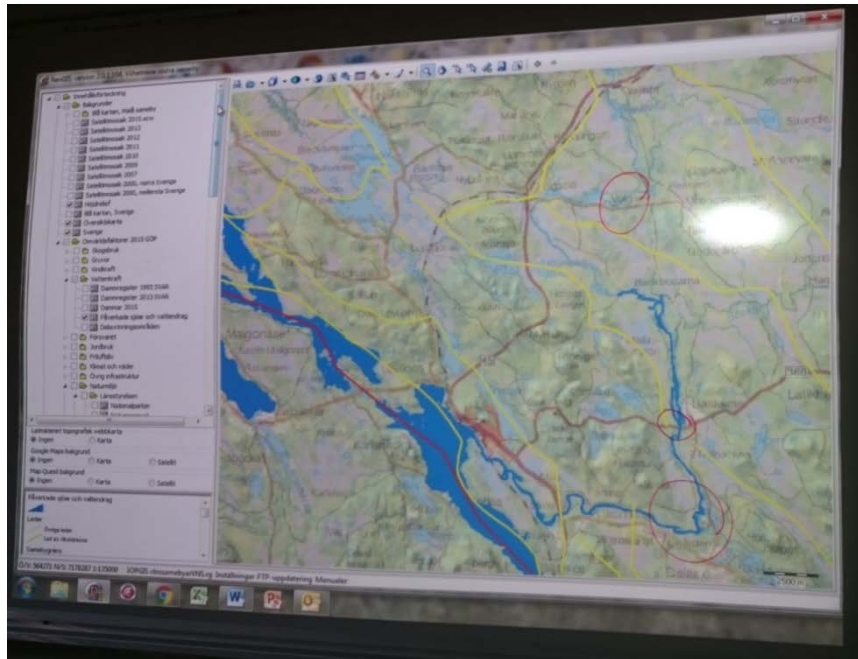
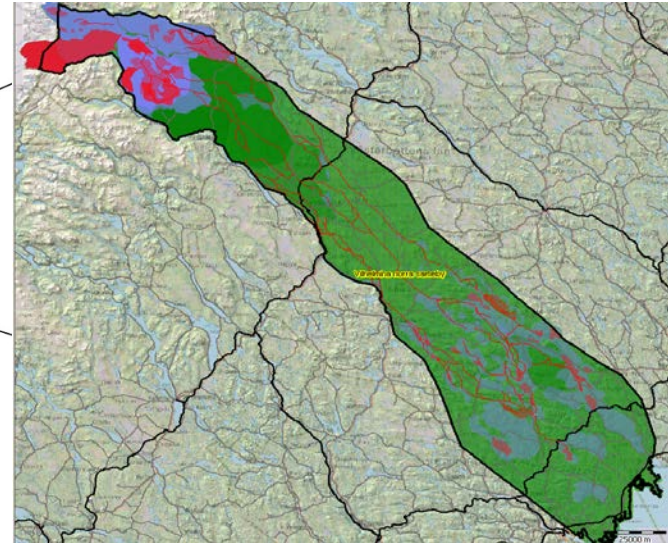
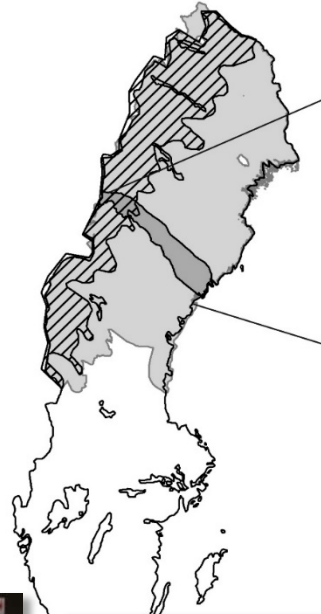


Riksintressen:

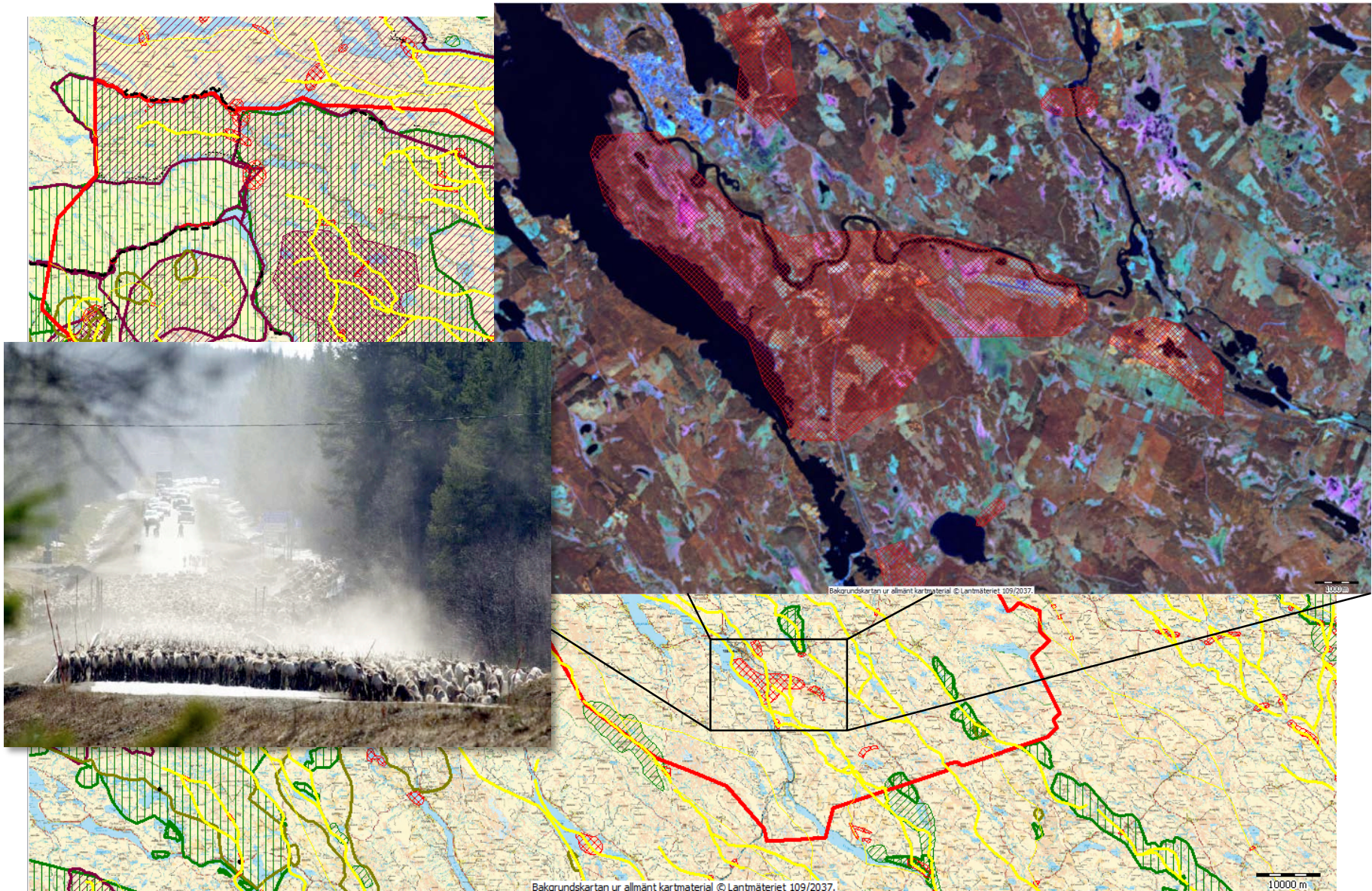
- Vindbruk;
- Rörligt friluftsliv (MB 4);
- Friluftsliv;
- Natura 2000 art- och habitatdirektivet; (MB 4)
- Natura 2000 fågeldirektivet (MB 4);
- Naturvård;
- Obrutet fjäll (MB 4),
- Vattendrag (MB 4);
- Kulturmiljövård;
- Rennäring
- Ämnen och mineral;
- Totalförsvarets anläggningar;
- Vattenförsörjning;
- Avfallshantering
- Industriell produktion;
- Energiproduktion

Grön infrastruktur: Rennäring – alla skalor

- Renarna ska kunna ta sig från fjälls ner till vinterbete vid kusten och tillbaka utan hinder
- Sammanhängande renbetesmarker och skyddade flyttleder
- Infrastruktur för renarna att passera Vilhelmina kommun
- Renbro (-ar) byggs över Vojmån
- Ekodukter över järnvägen
- ...



Grön infrastruktur: Tillräcklig upplösning i data

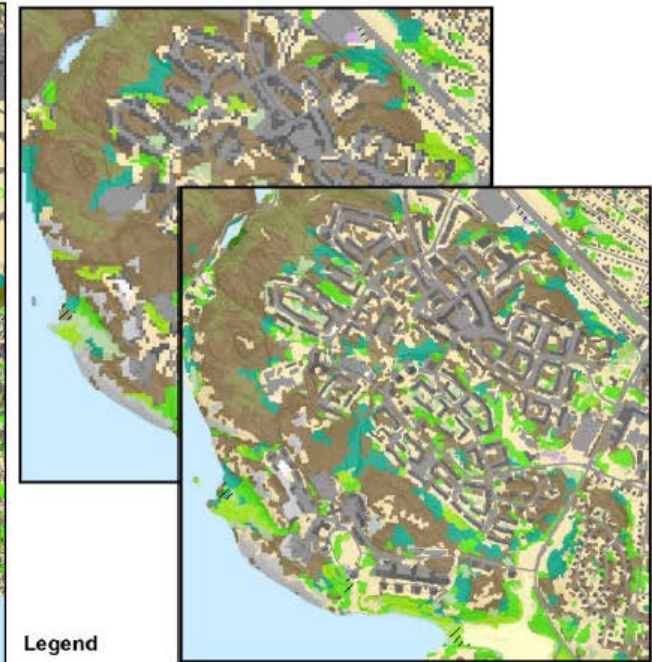


Rennäringen: Anläggningar; Flyttleder; Stängsel, Svåra passager; Rastbeten, Samling; Brunstland; Huvudkalvningsland; Kalvningsland; Trivselland

Grön infrastruktur: Mycket bra landskapsdata finns ...



Grön infrastruktur: ... för detaljinformation

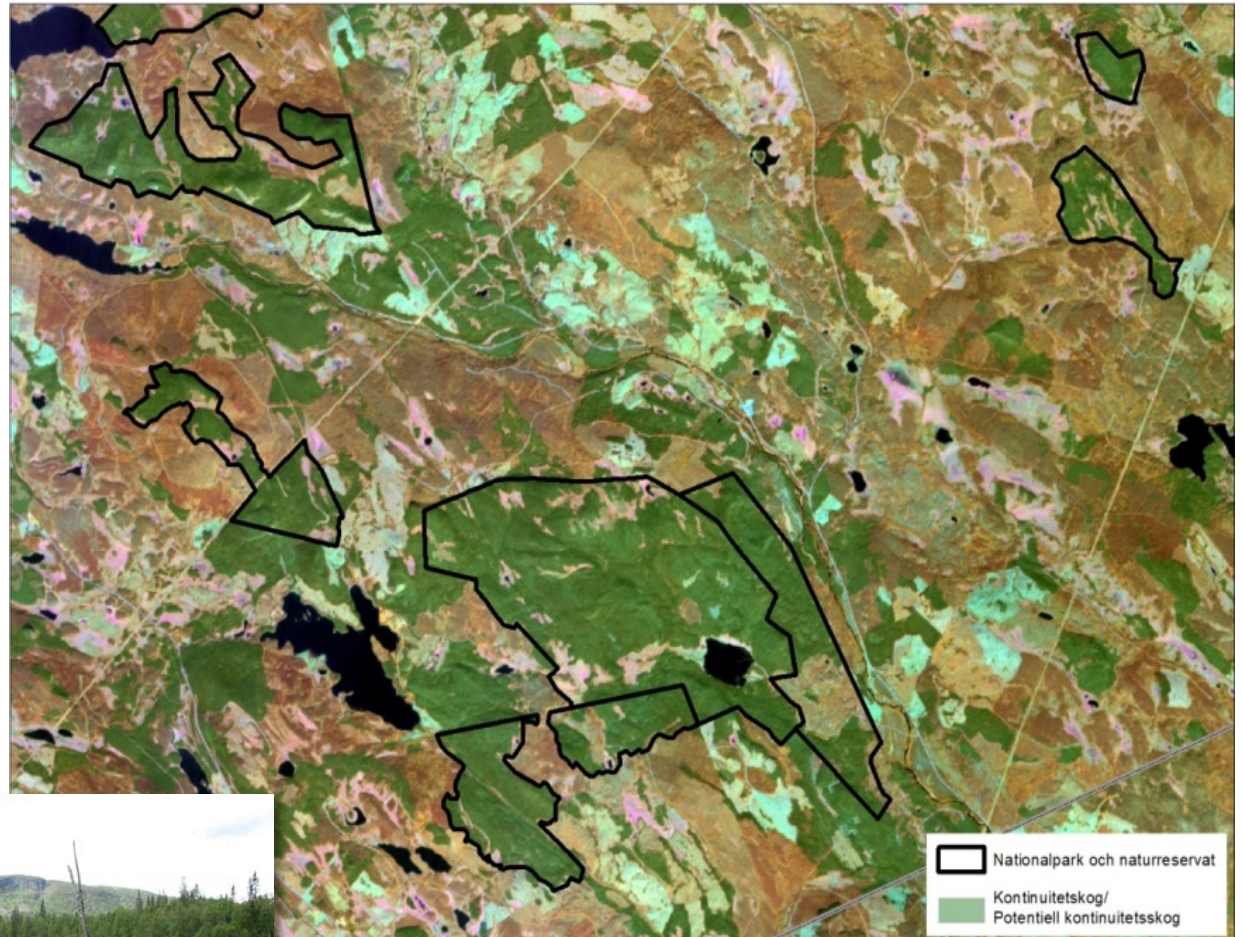
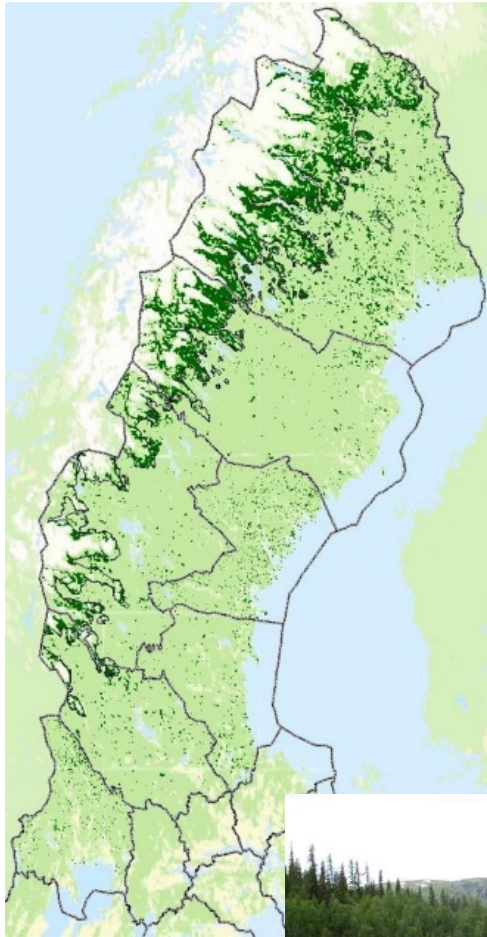


Legend

- //// Skog på våtmark
- 2 Öppen våt mark
- 3 Åker
- 41 Övrig öppen mark utan vegetation
- 42 Övrig öppen mark med vegetation
- 51 Byggnader
- 52 Exploaterad mark, ej hus
- 61 Sjöar och vattendrag
- 62 Hav
- 111; 121 Tallskog
- 112; 122 Granskog
- 113; 123 Barrblandskog
- 114; 124 Lövblandad barrskog
- 115; 125 Triviallövskog
- 116; 126 Ädellövskog
- 117; 127 Triviallövskog m ädellövslag
- 118; 128 Temporärt skog inkl hygge
- 254 Moln/No data

Grön infrastruktur – Skog med höga naturvärden

Potentiell kontinuitetsskog i boreal region med Björnlandets nationalpark



Det öppna landskapet i skogslandskapet; lavrik mark på hyggen, gles skog (turkos) och gräsmark (myr, lägdor) i rosa, kraftledning, vägkanter

Grön infrastruktur

Ett ekologiskt funktionellt nätverk av livsmiljöer och strukturer, naturområden samt anlagda element som utformas, brukas och förvaltas så att biologisk mångfald bevaras och viktiga ekosystemtjänster främjas i hela landskapet



Ekosystemtjänster

Ekosystemtjänster är de direkta och indirekta bidragen från ekosystem till människors välbefinnande

Naturvårdsverket: Fjällområdet erbjuder många olika och varierande ekosystemtjänster: "De allra flesta av de nyttigheter som människan förknippar med fjällvärlden, ..., är antingen direkt eller indirekt beroende av fjällens ekosystem"

Storslagen fjällmiljö: "Fjällmiljöerna viktiga ekosystemtjänster är vidmakthållna"

Levande skogar: "Skogens ekosystemtjänster är vidmakthållna"

Ett rikt odlingslandskap: "Odlingslandskapets viktiga ekosystemtjänster är vidmakthållna"

Boverket: "Ekosystemtjänster är alla produkter och tjänster som naturens ekosystem ger oss människor. De bidrar till vår välfärd och livskvalitet. I den byggda miljön kan det handla om ekosystemens förmåga att rena luft, sänka temperaturer, ta hand om dagvatten och erbjuda rekreativa och hälsosamma miljöer."

Ekosystemtjänster är de **direkta och indirekta bidragen från ekosystem till människors välbefinnande = Nytt**

Ekosystemtjänster

Nytta

En produkt, egenskap eller förutsättning som genereras av ekosystemtjänsterna och som "vidareförädlats via insatskapital" där ekosystemet och dess funktion inte omedelbart kan uppfattas av den som har nyttan. Även en aktivitet som kan företas, t.ex. att fiska, när ekosystemtjänster finns tillgängliga

Försörjande ekosystemtjänst

Livsmedel, som bär, svamp, kött från ren och vilt, kött och mjölk från tamdjur, fisk, m.m. Träråvara från skogen. Jordbruksprodukter som inte är livsmedel. Här ingår både naturligt förekommande och odlade produkter.

Reglerande och upprätthållande ekosystemtjänster

I ekosystem sker processer som påverkar eller styr ekosystemens naturliga processer och ekosystemtjänsterna, t.ex. lagring av kol, omsättning av näringsämnen, vattenreglering och naturlig rening av vatten och luft, m.m.

Kulturella ekosystemtjänster

Immateriella upplevelser som ger fysiskt, intellektuellt eller andligt välbefinnande. Ofta får naturen och landskapet större betydelse än specifika ekosystem och ekosystemprocesser, liksom spår av kulturhistoria och markanvändning.

Ekosystemtjänster

Fjäll



Ekosystemtjänster

Ekosystemtjänster i odlingslandskapet

Odlingslandskapets ekosystemtjänster är en grund för vår matproduktion och livsmiljö. Aktiva lantbrukare är en förutsättning för att odlingslandskapet ska kunna leverera ekosystemtjänster till oss människor.

Rekreation och turism

Odlingslandskapets variation uppskattas av många människor, vilket ger god livskvalitet och skapar förutsättningar för turism och annat företagande på landsbygden.

Vattenrening och naturlig vattenreglering

När vattnet rinner genom mark eller växtlighet fångas och bryts oönskade ämnen ner. God markstruktur bidrar till att jorden tillfälligt kan magasinera mer vatten till nytta för både växande grödor och omgivningen. Våtmarker hjälper till att fördröja vattnets flöde i landskapet och dämpar höga flöden.

Skadedjursbekämpning

Genom att gynna nyckelpigor, jordlöpare och spindlar, som är naturliga fiender till skadedjur, kan angrepp på grödor förebyggas. På så sätt kan också användning av växtskyddsmedel minska.

Kulturarv

Lämningar och spår berättar om hur olika landskap har brukats, ger förklaring och koppling bakåt i tiden. Det kan vara odlingsrösen, diken, fågator, terrasser, stenmurar, ängslador eller husgrunder. Hamlade träd, alléer, slätter och betesgynnade växter och djur är vårt biologiska kulturarv.

Bördig jordbruksmark

Jordbruksmark har formats under århundraden genom påverkan från betande djur och människans bearbetning av marken. Daggmaskar, mikroorganismer, svampar och andra nedbrytare i jorden hjälper till att bygga upp markens bördighet. Klöver och andra kvävefixerande grödor gödslar jorden och bördiga jordar med hög multhalt binder koldioxid från luften.

Livsmiljöer

Jordbruksmarken med omgivande landskap erbjuder en mångfald av miljöer där många arter trivs. Bryn, diken, stenmurar, odlingsrösen, vägkanter, trädor och åkerkanter är livsmiljöer för insekter, fjärilar, fåglar, växter och vilt. Naturbetesmarker och ångar är bland den mest artrika naturen vi har i Sverige.

Genetiska resurser

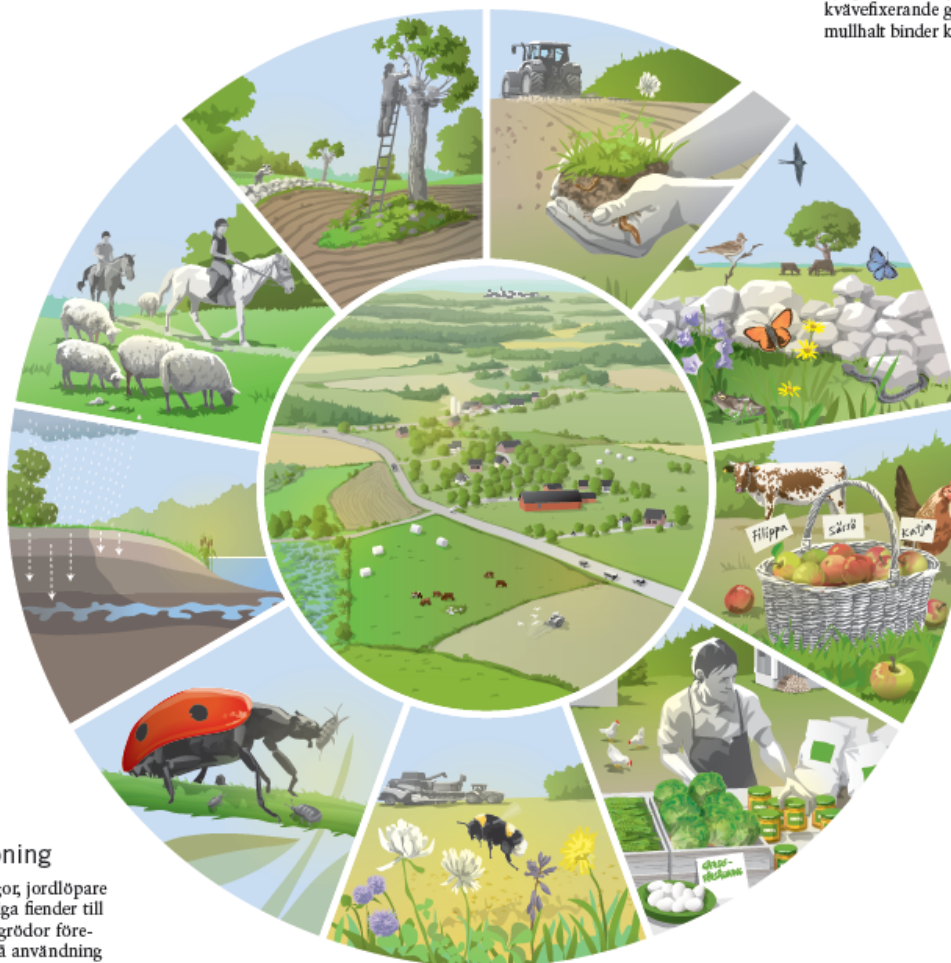
I odlingslandskapet finns husdjur, odlade växter och vilda arter med egenskaper som har anpassats för att klara sig i sin miljö. Deras gener kan ha betydelse för vår framtida livsmedelsförsörjning, för att utveckla nya friska och produktiva grödor eller få fram odlingsmetoder som fungerar i ett förändrat klimat.

Livsmedel och energi

I odlingslandskapet produceras i stort sett alla livsmedel och foder som djur och människor äter. Dessutom kan jordbrukets produkter användas till bioenergi, som material att bygga med och mycket annat. För leverans av livsmedel och energi krävs, förutom friska ekosystem, aktiva lantbrukare.

Pollinering

Vilda pollinatörer som humlor och solitärbin samt honungsbin har en nyckelroll för att ge större, jämnare skördar med bättre kvalitet för grödor som klöverfrö, äpplen och oljväxter. En rik och varierad växtlighet i åkerkanter, bryn och på betesmarker är viktig för att pollinatörerna ska ha en jämn tillgång på pollen och nektar under året.



Ekosystemtjänster

Ekosystemtjänster

Indirekta ekosystemtjänster, ekosystemens processer och funktioner

- Primärproduktion
- Reglering av farliga ämnen
- Upprätthållande av näringsnivåer
- Upprätthållande av habitat

Direkta ekosystemtjänster

- Fiskproduktion

Nyttigheter/
varor

Fisk som livsmedel
Rekreationsfiske

Värde
(består av varor +
annat insatskapital)

Sätt att värdera:

Kvalitativt 😊😞
Kvantitativt +/-
Monetärt €



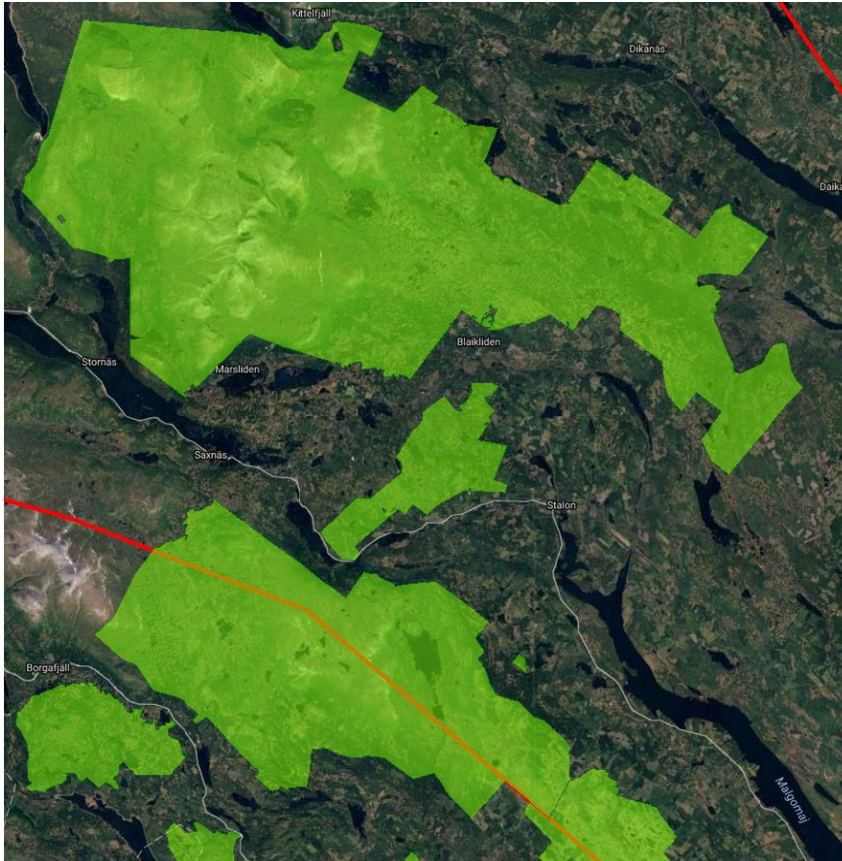
Ekosystemtjänster – vad innebär "välbefinnande"?



GÖP FG Dikanäs

Reservatsbildning – 31 av 48 ekosystemtjänster (CICES)

C11 Bevarande för framtiden (institutionell förmåga, kunskap, moral, etik)



- P3 Vilda växter, alger
- P4 Vilda djur
- P11 Genetiskt material från levande organismer
- P12 Ytvatten, ej dricksvatten
- P13 Grundvatten, ej dricksvatten
- R1 Biologisk rening av mikroorganismer, alger, växter och djur
- R2 Filtrering, inlagring, ack. av mikroorg., alger, växter och djur
- R3 Filtrering, inlagring, ackumulering i ekosystem
- R5 Filtrering, skydd mot ljud, lukt och visuell påverkan
- R6 Stabilisering av landmassor och erosionskontroll
- R7 Buffring och minskning av massflöden, skred
- R8 Hydrologiska cykler och upprätthållande av vattenflöde
- R9 Skydd mot översvämning och höga vattenflöden
- R10 Skydd mot storm
- R11 Ventilation och genomsläpplighet
- R12 Pollinering och fröspridning
- R13 Omr. som kan fungera för spridning av pop. och habitat
- R16 Vittringsprocesser
- R17 Omlagring och organisk fixering
- R18 Kemiska förhållanden i sötvatten
- R21 Lokal och regional klimatreglering
- C1 Upplevelser av djur, växter och landskap i olika miljöer
- C2 Fysisk användning av landskap i olika miljöer
- C3 Vetenskap
- C4 Undervisning
- C5 Historia, arv och kultur
- C7 Estetik
- C8 Symboliska
- C9 Religiösa, heliga
- C10 Existentiella

Planunderlag – kartunderlag/data – ekosystemtjänster



Vattenkraft

Direkt koppling	Ytvatten, ej dricksvatten	P12
	Grundvatten, ej dricksvatten	P13
Indirekt koppling	Filtrering, inlagring, ack. av mikroorg., alger, växter och djur	R2
	Filtrering, inlagring, ackumulering i ekosystem	R3
	Utspädning i atmosfär, sötvatten och marina ekosystem	R4
	Stabilisering av landmassor och erosionskontroll	R6
	Buffring och minskning av massflöden, skred	R7
	Hydrologiska cykler och upprätthållande av vattenflöde	R8
	Skydd mot översvämning och höga vattenflöden	R9
	Kemiska förhållanden i sötvatten	R18
	Kemiska förhållanden i saltvatten	R19
	Upplevelser av djur, växter och landskap i olika miljöer	C1
	Fysisk användning av landskap i olika miljöer	C2
	Vetenskap	C3
	Undervisning	C4
	Estetik	C7
	Existentiella	C10
Negativ påverkan	Tamdjur	P2
	Vilda djur	P4
	Historia, arv och kultur	C5



Vindkraft

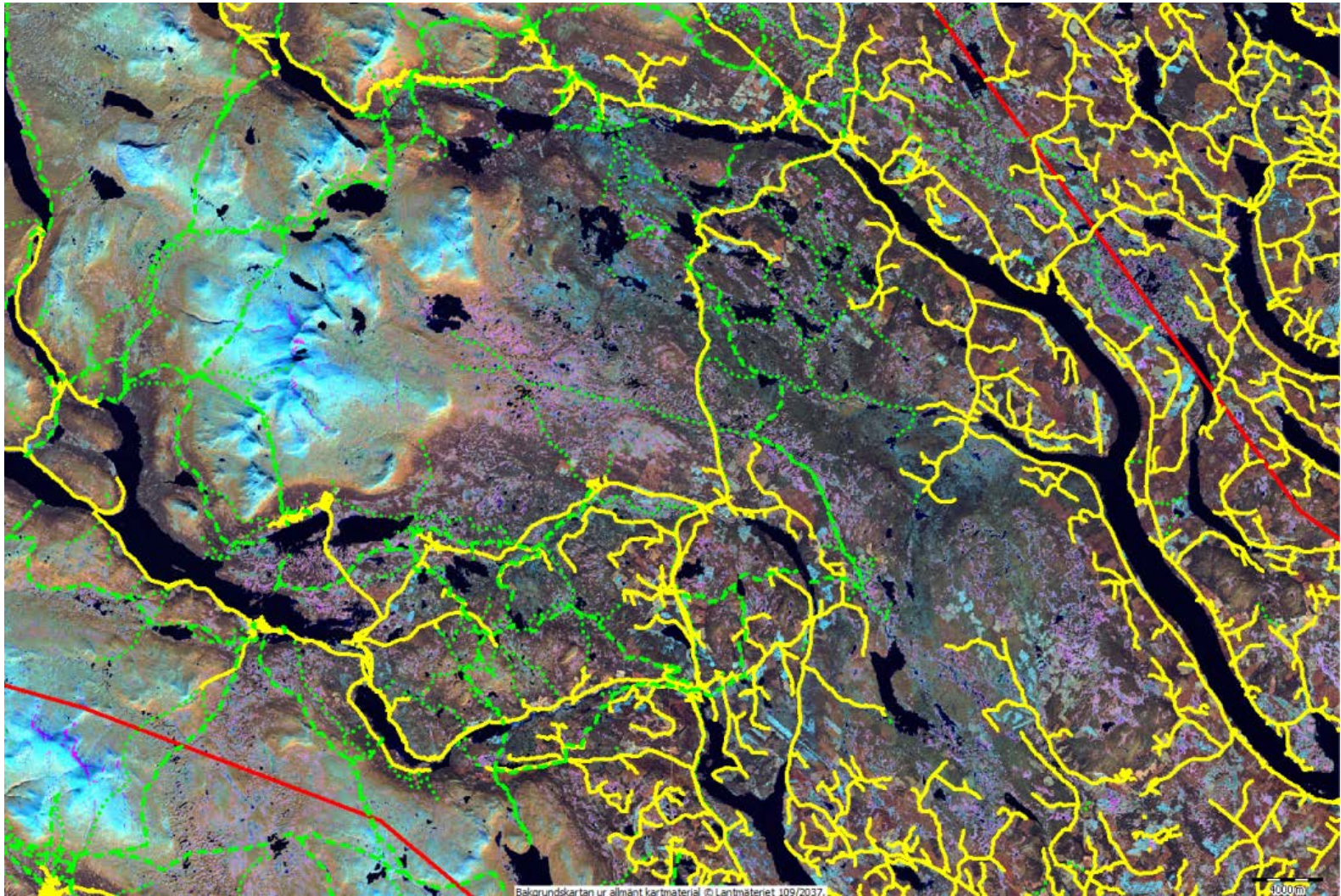
Direkt koppling	---	---
Indirekt koppling	Vetenskap	C3
	Undervisning	C4
	Estetik	C7
Negativ påverkan	Tamdjur	P2
	Vilda djur	P4
	Upplevelser av djur, växter och landskap i olika miljöer	C1
	Fysisk användning av landskap i olika miljöer	C2
	Historia, arv och kultur	C5



Fjärrvärme

Direkt koppling	Fiber från växter, alger, djur för direkt anv. / förädling	P9
	Växtbaserade resurser	P14
Indirekt koppling	---	---
Negativ påverkan	---	---

Ekosystemtjänster – tillgänglighet till ekosystemen



Centrala delarna av Vilhelmina kommun med Marsfällsmassivet i VNV.

Gult är allmänna och enskilda vägar.

Grönt är statliga skoterleder samt vandringsleder och större stigar

Slutord

Grön infrastruktur

- Viktiga naturliga eller påverkade naturliga strukturer som finns i någon form av nätverk
- Natur med höga naturvärden och upplevelsevärden
- Leder, stigar, vägar; Tillgänglighet till natur
- Vatten, skyddszoner längs vatten
- Tätortsnära natur, "skolskogar", demonstrationsområden
- Obrutna fjäll
- Öppna landskap
- Mycket känt om höga naturvärden - mindre känt om kulturlämningar, biologiskt kulturarv
- Vad ger välbefinnande

Ekosystemtjänster

- Kan bli precis hur komplext som helst! Men;
- Vad ger välbefinnande? Vad är nyttan?
- Ekosystem - Landskap - Natur: Biologiska organismer och processer
- Lokal profil av vad ekosystem och landskap kan ge i form av nytta/välbefinnande
- Lokal profil kan skilja sig från kommunal, regional, nationell
- Ekosystemtjänst som koncept omfattar markanvändning, historisk, nutida och framtida
- Hållbarhet - det finns ingen uppenbar koppling! Ekosystemtjänster kan vara temporära!